

Klæðning í kringum setlaug. Klæðning er sett upp eftir að setlaug hefur verið fyllt einu sinni með vatni. Klæðning á ekki að bera uppi vatnspungann í setlauginni.

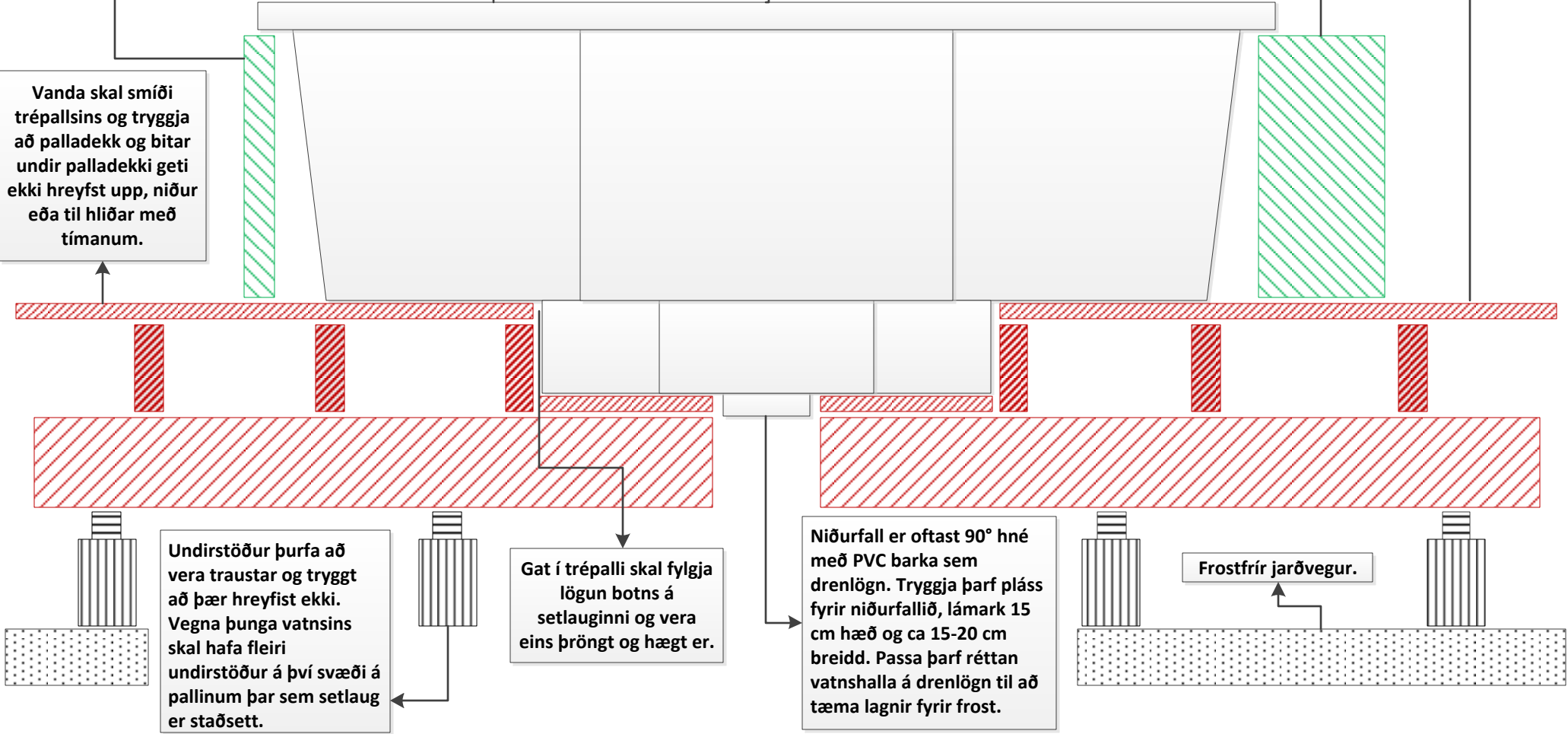
Við uppsetningu skal hafa í huga að hægt verði að komast að öllum lögnum, krönum og öðru sem þjónusta þarf af og til. Vatnspunginn getur orðið um 2 tonn, vanda skal því allan frágang á smíði á undirstöðum og stuðning undir setlaug.

### Setlaug frá NORM-X Komið fyrir með niðurfellingu í hefðbundinn tréþall.

Setlaug skal vera staðsett ca 30-40 cm frá skjólvegg eða húsvegg til að lok á setlaug hafi pláss til að opnast. Tryggja skal að lok geti ekki lokast eða fallið tilbaka að sjálfu sér.

Palladekk og bitar undir setlaug merkt með rauðu eiga að bera uppi vatnspungann í setlauginni. Setja skal stuðning undir alla setuna. Setja skal líka bita og stuðning undir allan botn setlaugarinnar.

Vanda skal smíði tréþallsins og tryggja að palladekk og bitar undir palladekki geti ekki hreyfst upp, niður eða til hliðar með tímanum.



Undirstöður þurfa að vera traustar og tryggt að þær hreyfist ekki. Vegna þunga vatnsins skal hafa fleiri undirstöður á því svæði á pallinum þar sem setlaug er staðsett.

Gat í tréþalli skal fylgja lögun botns á setlauginni og vera eins þröngt og hægt er.

Niðurfall er oftast 90° hné með PVC barka sem drenlögn. Tryggja þarf pláss fyrir niðurfallið, lámark 15 cm hæð og ca 15-20 cm breidd. Passa þarf réttan vatnshalla á drenlögn til að tæma lagnir fyrir frost.

Frostfrír jarðvegur.